

Электронная цифровая подпись



Утверждено 30 мая 2019 г.  
протокол № 5

председатель Ученого Совета Лысов Н.А.

ученый секретарь Ученого Совета Бунькова Е.Б.

**МЕТОДИЧЕСКИЕ РЕКОМЕНДАЦИИ К САМОСТОЯТЕЛЬНОЙ РАБОТЕ  
ПО ДИСЦИПЛИНЕ  
«ИМПЛАНТОЛОГИЯ И РЕКОНСТРУКТИВНАЯ ХИРУРГИЯ ПОЛОСТИ РТА»**

Специальность 31.05.03 Стоматология  
(уровень специалитета)  
Направленность: Стоматология  
Квалификация (степень) выпускника: Врач-стоматолог  
Форма обучения: очная

**Срок обучения: 5 лет**

## **МЕТОДИЧЕСКАЯ РАЗРАБОТКА ДЛЯ ПРЕПОДАВАТЕЛЯ**

### **1. Самостоятельная работа как важнейшая форма учебного процесса.**

#### **по дисциплине «ИМПЛАНТОЛОГИЯ И РЕКОНСТРУКТИВНАЯ ХИРУРГИЯ ПОЛОСТИ РТА»**

Самостоятельная работа - планируемая учебная, учебно-исследовательская, научно-исследовательская работа студентов, выполняемая во внеаудиторное (аудиторное) время по заданию и при методическом руководстве преподавателя, но без его непосредственного участия (при частичном непосредственном участии преподавателя, оставляющем ведущую роль за работой студентов).

Самостоятельная работа студентов в ВУЗе является важным видом учебной и научной деятельности студента. Самостоятельная работа студентов играет значительную роль в рейтинговой технологии обучения. В связи с этим, обучение в ВУЗе включает в себя две, практически одинаковые по объему и взаимовлиянию части – процесса обучения и процесса самообучения. Поэтому СРС должна стать эффективной и целенаправленной работой студента.

Концепцией модернизации российского образования определены основные задачи высшего образования - "подготовка квалифицированного работника соответствующего уровня и профиля, конкурентоспособного на рынке труда, компетентного, ответственного, свободно владеющего своей профессией и ориентированного в смежных областях деятельности, способного к эффективной работе по специальности на уровне мировых стандартов, готового к постоянному профессиональному росту, социальной и профессиональной мобильности".

Решение этих задач невозможно без повышения роли самостоятельной работы студентов над учебным материалом, усиления ответственности преподавателей за развитие навыков самостоятельной работы, за стимулирование профессионального роста студентов, воспитание творческой активности и инициативы.

К современному специалисту в области медицины общество предъявляет достаточно широкий перечень требований, среди которых немаловажное значение имеет наличие у выпускников определенных

Навыков (компетенций) и умения самостоятельно добывать знания из различных источников, систематизировать полученную информацию, давать оценку конкретной профессиональной ситуации. Формирование такого умения происходит в течение всего периода обучения через участие студентов в практических занятиях, выполнение контрольных заданий и тестов, написание курсовых и выпускных квалификационных работ. При этом самостоятельная работа студентов играет решающую роль в ходе всего учебного процесса.

#### **1.2. Компетенции, вырабатываемые в ходе самостоятельной работы обучающихся по дисциплине «ИМПЛАНТОЛОГИЯ И РЕКОНСТРУКТИВНАЯ ХИРУРГИЯ ПОЛОСТИ РТА»**

№ п/п	№ компетенции	Формулировка компетенции
1	ОПК-1	готовностью решать стандартные задачи профессиональной деятельности с использованием информационных, библиографических ресурсов, медико-биологической терминологии, информационно-коммуникационных технологий и учетом основных требований информационной безопасности
2	ПК-5	готовностью к сбору и анализу жалоб пациента, данных его анамнеза, результатов осмотра, лабораторных, инструментальных, патолого-анатомических и иных исследований в целях распознавания состояния или установления факта наличия или отсутствия стоматологического заболевания
3	ПК-8	способностью к определению тактики ведения больных с различными стоматологическими заболеваниями
4	ПК-9	готовностью к ведению и лечению пациентов со стоматологическими заболеваниями в амбулаторных условиях и условиях дневного стационара

#### **2. Цели и основные задачи СРС**

Ведущая цель организации и осуществления СРС должна совпадать с целью обучения студента – подготовкой специалиста (или бакалавра) с высшим образованием. При организации СРС важным и необходимым условием становятся формирование умения самостоятельной работы для приобретения знаний, навыков и возможности организации учебной и научной деятельности.

Целью самостоятельной работы студентов является овладение фундаментальными знаниями, профессиональными умениями и навыками деятельности по профилю (компетенциями), опытом творческой, исследовательской деятельности. Самостоятельная работа студентов способствует

развитию самостоятельности, ответственности и организованности, творческого подхода к решению проблем учебного и профессионального уровня.

Задачами СРС в плане формирования вышеуказанных компетенций являются:

- систематизация и закрепление полученных теоретических знаний и практических умений студентов;
- углубление и расширение теоретических знаний;
- формирование умений использовать нормативную, правовую, справочную документацию и специальную литературу;
- развитие познавательных способностей и активности студентов: творческой инициативы, самостоятельности, ответственности и организованности;
- формирование самостоятельности мышления, способностей к саморазвитию, самосовершенствованию и самореализации;
- развитие исследовательских умений;
- использование материала, собранного и полученного в ходе самостоятельных занятий на семинарах, на практических и лабораторных занятиях, при написании контрольных (и выпускной квалификационной работ), для эффективной подготовки к итоговым зачетам, экзаменам, государственной итоговой аттестации и первичной аккредитации специалиста.

### **3. Виды самостоятельной работы**

В образовательном процессе по дисциплине

#### **«ИМПЛАНТОЛОГИЯ И РЕКОНСТРУКТИВНАЯ ХИРУРГИЯ ПОЛОСТИ РТА»**

выделяется два вида самостоятельной работы – аудиторная, под руководством преподавателя, и внеаудиторная.

Внеаудиторная самостоятельная работа выполняется студентом по заданию преподавателя, но без его непосредственного участия.

Основными видами самостоятельной работы студентов без участия преподавателей являются: подготовка докладов/устных реферативных сообщений, решение ситуационных задач.

#### **3.1. Темы докладов/устных реферативных сообщений**

1. Применение компьютерной томографии при планировании дентальной имплантации.
2. Виды и способы применения хирургических шаблонов.
3. Инструменты для подготовки костного ложа имплантатов.
4. Немедленная нагрузка на дентальный имплант.
5. Экспериментальные пластические материалы: тканеинженерные эквиваленты кости, «индукционные» костнопластические материалы.
6. Отечественные имплантационные системы
7. Применение костнопластических в дентальной имплантации.
8. Операция синус-лифтинга.
9. Заживление кости при трансплантации.
10. Виды мембран для НТР и способы применения.
11. Теория направленной тканевой регенерации
12. Периимплантит, причины развития и методы лечения.
13. Профессиональная гигиена полости рта при реконструктивных операциях и имплантации.

#### **3.2. Перечень ситуационных задач**

##### 1 задача

Пациент Б., 60 лет, обратился к врачу – стоматологу с жалобами на отсутствие зубов на нижней челюсти, затрудненное пережевывание пищи, для консультации по поводу возможности ортопедического лечения с применением имплантатов.

В анамнезе – ОРВИ, ветряная оспа в детстве. Зубы на нижней челюсти были удалены около 5-7 лет назад по поводу хронических воспалительных процессов. Ранее пациент обращался к стоматологу – ортопеду, был изготовлен съёмный протез на нижнюю челюсть, но пациент не смог привыкнуть к нему, также дикция была нарушена. На верхнюю челюсть был изготовлен частичный съёмный протез. Объективно: Лицо симметрично, кожный покров чистый, лимфоузлы не пальпируются, выявлено снижение высоты нижней трети лица, западение нижней губы, опущение углов рта.

При осмотре полости рта слизистая оболочка бледно-розового цвета, умеренно увлажнена. Отмечается наличие выраженной атрофии альвеолярного отростка нижней челюсти в боковых

отделах, незначительная резорбция альвеолярного отростка в переднем отделе. На верхней челюсти атрофия альвеолярного отростка незначительно выражена в области 1.5, 1.4, 2.1, 2.2. Коронка зуба 2.5 разрушена до уровня десны, размягчена.

Зубная формула.

0	П	П	0	0	К	П	П	0	0	К	П	Pt	П	П	0
8	7	6	5	4	3	2	1	1	2	3	4	5	6	7	8
0	0	0	0	0	0	0	0	0	0	0	0	0	0	0	0

Прикус – прогеническое соотношение челюстей.

На КЛКТ – дефицита костной ткани в области зубов 1.5, 1.4 не выявлено, в области зубов 2.1, 2.2 имеется дефект альвеолярного отростка в виде ножевидного гребня. В области зуба 2.5 периодонтальная щель равномерно расширена.

**Вопросы и задания:**

- 1) Поставьте диагноз.
- 2) Укажите тип атрофии нижней челюсти по Lekholm и Zarb.
- 3) Составьте план подготовки к операции имплантации.
- 4) Укажите план лечения.
- 5) В чём могут возникнуть сложности при решении изготовить съёмный протез на нижнюю челюсть с опорой на имплантаты?

**Ответы:**

1. Полное отсутствие зубов нижней челюсти. Частичное отсутствие зубов верхней челюсти. Дефект и деформация альвеолярного гребня верхней челюсти в области 2.1.,2.2. Хронический периодонтит в области 25.
2. С - тип атрофии
3. Удаление зуба 2.5, операция расщепление гребня альвеолярного отростка в области зубов 1.4 и 1.5 или костная пластика аутокостьюю.
4. Съёмный протез на нижнюю челюсть на атачменах с опорой на дентальные имплантаты установленные в передний отдел нижней челюсти. Или установка 8 винтовых имплантатов на нижнюю челюсть после проведения костной пластики аутокостьюю, с последующим изготовлением мостовидного протеза на нижнюю челюсть. На верхней челюсти установка винтовых 5 имплантатов в области 1.4, 1.5, 2.1, 2.2, 2.5 с изготовлением мостовидного протеза
5. Проблемы с адаптацией протеза на нижнюю челюсть, т.к. ранее изготовленным протезом пациент не пользовался, т.к. не смог привыкнуть к нему.

2 задача

На приём к хирургу - стоматологу обратилась женщина 35 лет для консультации по поводу протезирования на имплантатах в области верхних зубов справа.

В анамнезе: детские болезни.

Зубы на верхней челюсти удалила 2 года назад по поводу обострения хронического гайморита справа. Удаление простое. Лечение гайморита проводилось. Ранее протезирование не проводилось.

Объективно: Лицо симметрично, кожный покров чистый, лимфоузлы не пальпируются. При осмотре полости рта слизистая оболочка бледно-розового цвета, влажная. В области зубов 1.6 и 1.7 ширина альвеолярного отростка 5,5 мм.

Зубная формула.

0	0	0	П	П	П	П	П	П	П	0					
8	7	6	5	4	3	2	1	1	2	3	4	5	6	7	8
			П	П											

Прикус ортогнатический

На ортопантограмме – пневматический тип строения верхнечелюстных пазух, прозрачность пазух не нарушена. Высота костной ткани 10 мм.

**Вопросы и задания:**

- 1) Поставьте диагноз;

- 2) Составьте план лечения;
- 3) Какие дополнительные методы исследования необходимо провести;

**Ответы:**

- 1) Частичное отсутствие зубов верхней челюсти в области 1.6 и 1.7 зубов;
- 2) Операция закрытый синус – лифтинг справа с установкой 2-х винтовых имплантатов длиной 13 мм диаметром 4,5 мм, двухэтапная методика.
- 3) Компьютерная томография верхней челюсти и верхнечелюстных пазух.

3 задача

Пациент 50 лет обратился в клинику с жалобами на боль и припухлость десны в области нижнего зуба слева, на подвижность коронки на имплантате. Имплантологическое лечение проводилось полгода назад в другом городе. Пациенту в области отсутствующего зуба 3.6. был установлен имплантат, а в последующем изготовлена коронка на имплантате. Подвижность коронки появилась за 1 месяц до обращения и постепенно нарастала.

Из сопутствующих заболеваний пациент отмечает наличие гипертонической болезни.

Объективно:

Состояние удовлетворительное. Конфигурация лица не изменена. Открывание рта в норме. Кожные покровы в цвете не изменены. Регионарные лимфатические узлы не пальпируются.

Слизистая оболочка полости рта без патологии.

Зубная формула:

0	К	К	П	П	П					К	К	П	П	П	П	0	
8	7	6	5	4	3	2	1			1	2	3	4	5	6	7	8
0	П	К	И	И	К									И	П	П	

Прикус прямой.

В области зуба 3.6 имеется имплантат с коронкой, последняя подвижна вместе с имплантатом в вестибуло - оральном направлении. Шейка имплантата выстоит над уровнем десны, покрыта налетом, окружающая десна гиперемирована отёчна. Атрофия альвеолярного отростка в области зуба 3.6 выражена сильно. При надавливании на имплантат боль усиливается.

**Вопросы и задания:**

1. Поставьте предварительный диагноз.
2. Проведите дополнительные методы обследования.
3. Какие причины могут приводить к подвижности коронки вместе с имплантатом?
4. Какие действия необходимо предпринять для лечения пациента?

**Ответы:**

1. Периимплантит в области зуба 3.6.
2. Дополнительно необходимо провести рентгенологическое обследование (внутриротовую или ортопантомографию) для уточнения состояния костной ткани в области имплантата и возможного разрушения имплантата.
3. Причиной развития данного осложнения может являться несоблюдение принципов atraumatic preparation

костного ложа; неадекватное закрытие операционной рапы: рубцы и мелкое преддверие полости рта, травмирующие и вызывающие ишемию краев послеоперационной раны; неудовлетворительное

состояние гигиены полости рта.

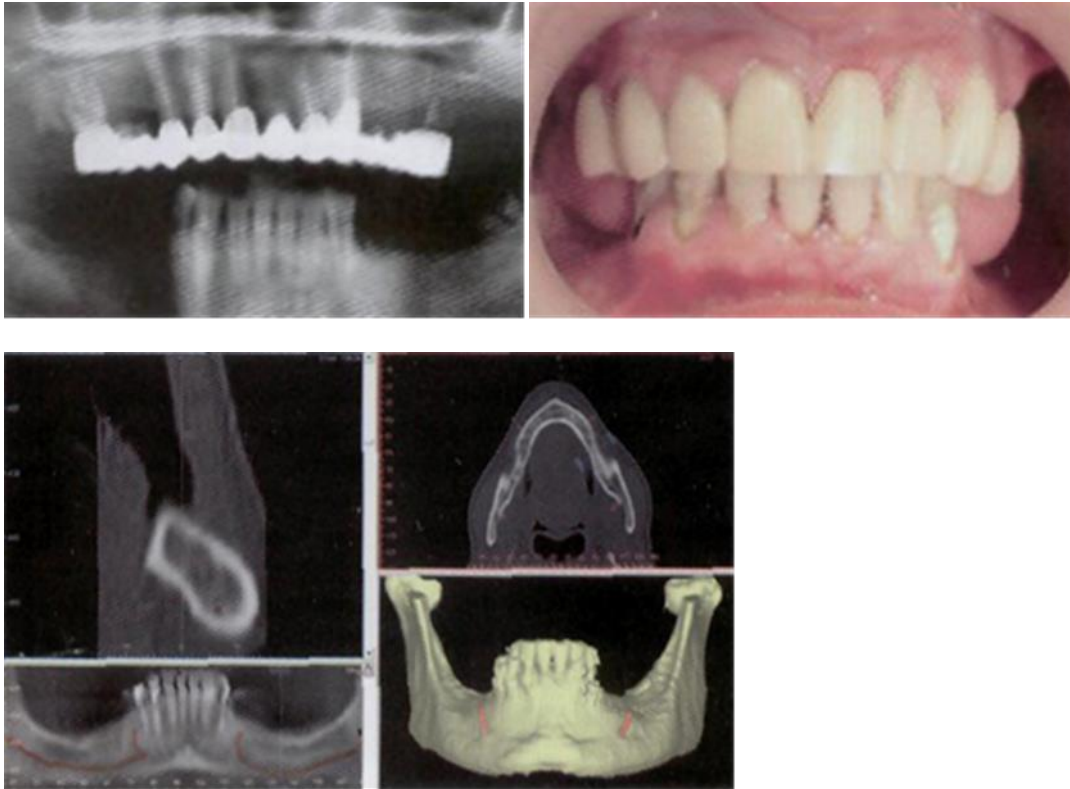
4. Для лечения пациента необходимо удалить имплантат. Дальнейшее протезирование возможно через 6 месяцев.

4 задача.

**Вопросы и задания:**

**Составить по данному фото:**

1. Вопросы для сбора анамнеза (4 вопроса).
2. Вопросы для уточнения жалоб пациента (3 вопроса).
3. Предлагаемые основные методы обследования (3 вида).
4. Предположительный диагноз.
5. Методы лечения



**Ответы:**

- 1) Страдает ли пациент хроническими заболеваниями? Принимает ли какие-либо лекарственные препараты? Курит ли пациент? Кем пациент работает?
- 2) Когда были удалены зубы, и по какому поводу? Как проходило заживление лунки после удаления? Проводилось ли какое-нибудь ортопедическое лечение?
- 3) Измерение размеров альвеолярного отростка, определение толщины слизистой оболочки, ортопантомография;
- 4) Частичное отсутствие зубов на верхней и нижней челюсти, атрофия альвеолярного отростка верхней челюсти А-тип, на нижней челюсти С-тип, 3 тип архитектоники кости. Хронический периодонтит в области зуба 2.6;
- 5) Снятие мостовидного протеза верхней челюсти, удаление 2.6 зуба, установка 3-х винтовых имплантатов в области 1.5, 2.5 и 2.6 зубов. Изготовление мостовидного протеза на верхней челюсти.

На нижней челюсти установка 6 имплантатов диаметром 3-4 мм на нижнюю челюсть, используя методику обхождения нижнечелюстного нерва или проведение костной пластики аутокостью с последующей установкой имплантатов стандартного размера.

5 задача

Пациентка 25 лет обратилась в клинику по поводу разрушенных зубов на верхней челюсти. Ранее пациентка не протезировалась.

Объективно: Лицо симметричное, кожные покровы чистые, регионарные лимфоузлы не пальпируются, открывание рта в полном объеме, безболезненное.

Зубная формула:

0	П	П	П	П	Pt	Pt				П	П	П	П	0			
8	7	6	5	4	3	2	1			1	2	3	4	5	6	7	8
0	П	П												П	П	П	

Прикус ортогнатический

Зубы 1.1 и 1.2 коронки разрушены на 2/3, ткани размягчены, перкуссия зубов и пальпация альвеолярного отростка безболезненные, слизистая десны без изменений.

На внутривисочной контактной рентгенограмме: в апикальной части корня 1.1 имеется дефект костной ткани округлой формы размером 15×15 мм.

**Вопросы и задания:**

- 1) Поставьте диагноз;
- 2) Какие дополнительные методы обследования необходимо назначить пациенту;
- 3) Составьте план лечения;
- 4) Составьте план протезирования пациентки.

**Ответы:**

- 1) Радикулярная киста верхней челюсти в области 1.1, хронический периодонтит 1.2 зуба.
- 2) Ортопантомография и компьютерная томография верхней челюсти.
- 3) Операция удаления 1.2 и 1.1 зубов с цистэктомией, с закрытием дефекта костной ткани остеопластическим материалом.
- 4) Установка 2-х винтовых имплантатов в области 1.1 и 1.2 зубов после восстановления костной ткани.

6 задача

Пациент К., 56 лет, направлен в хирургическое отделение на консультацию по поводу планирования и проведения лечения при помощи дентальных имплантатов. Обратился с жалобами на отсутствие зубов верхней челюсти, затрудненное пережевывание пищи.

В анамнезе – ОРВИ, ОРЗ, детские болезни, болезнь Боткина в 15-ти летнем возрасте. Повышенный рвотный рефлекс. Зубы на верхней челюсти удалялись в течении жизни по поводу хронических воспалительных процессов. Пациенту был изготовлен полный съемный протез, но удовлетворительной фиксации протеза достигнуто не было, а так же из-за повышенного рвотного рефлекса пациент пользоваться протезом не может.

Объективно: при внешнем осмотре выявляется западение верхней губы, нарушение дикции при разговоре.

При осмотре полости рта слизистая оболочка бледно-розового цвета, умеренно увлажнена. Отмечается наличие дефекта и деформации боковых отделов альвеолярного гребня верхней челюсти.

Отсутствуют: 1.8-1.1, 2.1-2.8, 3.5, 4.4, 4.6.

Прикус – не фиксирован.

На рентгенограмме – отмечаются дефекты альвеолярного гребня верхней челюсти в области отсутствующих 1.7-1.5, 2.4-2.8. В области отсутствующих 1.4-2.3 дефицита костной ткани не выявлено. В области зубов 3.1, 4.1 в проекции верхушек корней отмечается наличие очага деструкции костной ткани размером 1,5/1.0 см, с четкими границами.

**Вопросы и задания:**

Поставьте диагноз.

Укажите, какую ортопедическую конструкцию необходимо изготовить в данной клинической ситуации и объясните почему?

**Ответы:**

1. Полное отсутствие зубов верхней челюсти. Частичное отсутствие зубов нижней челюсти. Дефект и деформация альвеолярного гребня верхней челюсти в боковых отделах. Радикулярная киста нижней челюсти в области 3.1, 4.1.

2. Съемный протез на балке с опорой на дентальные имплантаты установленные в передний отдел верхней челюсти. Это позволит обеспечить полноценную фиксацию протеза и уменьшить его базис т.к. у пациента выраженный рвотный рефлекс.

7 задача

Пациентка 28 лет обратилась в клинику для лечения последствий автомобильной травмы полугодовой давности. При ДТП пациентка получила полный вывих зубов 12, 11, 21. В последующем в поликлинике по месту жительства пациентке был изготовлен съемный частичный пластиночный протез на верхнюю челюсть, не удовлетворяющий ее по эстетике и фонетике.

Пациентка с ее слов соматически здорова. Из перенесенных заболеваний отмечает детские инфекции.

При обследовании пациентки выявлено:

Состояние удовлетворительное, сознание ясное, ориентирована во времени и пространстве, поведение адекватно ситуации. Конфигурация лица не изменена. Кожа лица и шеи нормального цвета без повреждений. Регионарные лимфатические узлы не пальпируются. Открывание рта в пределах нормы. Слизистая оболочка полости рта и преддверия нормального увлажнения, бледно-розового цвета.

Прикус ортогнатический. На верхней челюсти располагается частичный съемный пластиночный протез, замещающий отсутствующие 12, 11, 21 зубы. Протез при нагрузке не стабилен, искусственные зубы сильно отличаются от нативных по цвету. Альвеолярный отросток верхней челюсти в области отсутствующих зубов истончен из-за недостатка костной ткани с вестибулярной стороны. Десна в указанной зоне не изменена. Зубы верхней челюсти, соседствующие с дефектом стабильны, в цвете и подвижности не изменены. При снятии протеза отмечается сильное западение верхней губы.

На представленной ортопантограмме отмечается уменьшение высоты альвеолярного отростка верхней челюсти на 2 мм и увеличение его прозрачности.

Вопросы и задания.

1. Поставьте диагноз.
2. Какие методы лечения возможны в данной клинической ситуации.
3. Необходимо ли проведение дополнительных методов обследования?

**Ответы:**

1. Диагноз: частичное вторичное отсутствие зубов верхней челюсти (отсутствие 12, 11, 21). Посттравматический дефект альвеолярного отростка верхней челюсти в области отсутствующих зубов.

2. Методы лечения:

- а). Восстановление зубного ряда верхней челюсти путем изготовления несъемного мостовидного протеза с опорой на 13, 22, 23 зубы.
  - б). Устранение дефекта верхней челюсти методами костной пластики или направленной тканевой регенерации с последующей или одномоментной дентальной имплантацией 3 имплантатов и последующим несъемным протезированием на имплантатах.
3. Дополнительное обследование в виде рентгеновской компьютерной томографии потребуется при выборе второго варианта лечения.

#### 8 задача

Пациент 55 лет обратился в клинику с жалобами на подвижность коронки на имплантате. Имплантологическое лечение проводилось 2 года назад в другом лечебном учреждении, прекратившем свое существование. Пациенту в области отсутствующего зуба 4.6. был установлен имплантат фирмы Нобель, а в последующем изготовлена коронка на имплантате. Подвижность коронки появилась за полгода до обращения и постепенно нарастала.

Из сопутствующих заболеваний пациент отмечает наличие гипертонической болезни, мочекаменной болезни.

При обследовании отмечено:

Состояние удовлетворительное. Сознание ясное. Конфигурация лица не изменена. Открывание рта в норме. Кожные покровы в цвете не изменены. Регионарные лимфатические узлы не пальпируются. Слизистая оболочка полости рта без патологии. Прикус прямой. Отсутствуют все третьи моляры и зуб 4.6, в области которого имеется имплантат с коронкой, последняя подвижна относительно имплантата как в вестибуло-оральном направлении, так и в мезио-дистальном. Шейка имплантата выстоит над уровнем десны, покрыта налетом.

**Вопросы и задания:**

1. Поставьте предварительный диагноз.
2. Проведите дополнительные методы обследования.
3. Какие причины могут приводить к подвижности коронки вместе с супраструктурой на имплантате?
4. Какие действия необходимо предпринять для реабилитации пациента?

**Ответы:**

1. Диагноз: несостоятельность импланто-ортопедической конструкции в области отсутствующего 4.6



2. Дополнительно необходимо провести рентгенологическое обследование (внутриротовую или ортопантомографию) для уточнения состояния костной ткани в области имплантата и возможного разрушения имплантата.

3. Причиной развития данного осложнения может являться неправильное усилие при закручивании винта, фиксирующего супраструктуру, что привело к его выкручиванию и ослаблению фиксации супраструктуры и возможному разрушению узла сопряжения имплантата и супраструктуры, деформации винта. Также к разрушению конструкции может приводить перегрузка при жевании вследствие некорректной выверки окклюзионных взаимоотношений зубных рядов.

4. Для реабилитации пациента необходимо уточнить состояние конструкции, для чего необходимо снять коронку с супраструктуры с помощью ультразвука или путем распиливания, с последующим анализом состояния имплантата и супраструктуры. При их целостности проводится замена винта с правильным усилием затягивания и фиксацией коронки после коррекции окклюзии, если она была снята без разрушения. При разрушении коронки она изготавливается заново с учетом конкретной ситуации. При разрушении имплантата он удаляется с последующим повторным имплантологическим лечением. Хирургическое и ортопедическое лечение должно проводиться после пародонтологической санации полости рта и области имплантации.

#### **4. Организация СРС**

Методика организации самостоятельной работы студентов зависит от структуры, характера и особенностей изучаемой дисциплины, объема часов на ее изучение, вида заданий для самостоятельной работы студентов, индивидуальных качеств студентов и условий учебной деятельности.

Процесс организации самостоятельной работы студентов включает в себя следующие этапы:

- подготовительный (определение целей, составление программы, подготовка методического обеспечения, подготовка оборудования);
- основной (реализация программы, использование приемов поиска информации, усвоения, переработки, применения, передачи знаний, фиксирование результатов, самоорганизация процесса работы);
- заключительный (оценка значимости и анализ результатов, их систематизация, оценка эффективности программы и приемов работы, выводы о направлениях оптимизации труда).

Организацию самостоятельной работы студентов обеспечивают: факультет, кафедра, учебный и методический отделы, преподаватель, библиотека, электронная информационно-образовательная среда ВУЗа и сам обучающийся.

#### **5. Самостоятельная работа студентов по дисциплине**

##### **«ИМПЛАНТОЛОГИЯ И РЕКОНСТРУКТИВНАЯ ХИРУРГИЯ ПОЛОСТИ РТА»**

№ п/п	Название темы занятия	Вид СРС
1	История становления, современное состояние и перспективы развития дентальной имплантологии.	Подготовка докладов/устных реферативных сообщений, решение ситуационных задач.
2	Морфофизиологические основы дентальной имплантации	Подготовка докладов/устных реферативных сообщений, решение ситуационных задач.
3	Диагностика и планирование дентальной имплантации,	Подготовка докладов/устных реферативных сообщений, решение ситуационных задач.
4	Профилактика и лечение осложнений дентальной имплантации.	Подготовка докладов/устных реферативных сообщений, решение ситуационных задач.
5	Хирургические методики дентальной имплантации.	Подготовка докладов/устных реферативных сообщений, решение ситуационных задач.
6	Биологические основы репаративной регенерации альвеолярных отростков челюстей. Восстановление объема и структуры челюстных костей. Менеджмент мягких тканей.	Подготовка докладов/устных реферативных сообщений, решение ситуационных задач.
	ИТОГО СРС 24	

#### **6. Критерии оценивания самостоятельной работы студентов по дисциплине**

## **«ИМПЛАНТОЛОГИЯ И РЕКОНСТРУКТИВНАЯ ХИРУРГИЯ ПОЛОСТИ РТА»**

### **Для оценки доклада/устного реферативного сообщения:**

Оценка «отлично» выставляется, если реферативное сообщение соответствует всем требованиям оформления, представлен широкий библиографический список. Содержание отражает собственный аргументированный взгляд студента на проблему. Тема раскрыта всесторонне, отмечается способность студента к интегрированию и обобщению данных первоисточников, присутствует логика изложения материала. Имеется иллюстративное сопровождение текста.

Оценка «хорошо» выставляется, если реферативное сообщение соответствует всем требованиям оформления, представлен достаточный библиографический список. Содержание отражает аргументированный взгляд студента на проблему, однако отсутствует собственное видение проблемы. Тема раскрыта всесторонне, присутствует логика изложения материала.

Оценка «удовлетворительно» выставляется, если реферативное сообщение не полностью соответствует требованиям оформления, не представлен достаточный библиографический список. Аргументация взгляда на проблему не достаточно убедительна и не охватывает полностью современное состояние проблемы. Вместе с тем присутствует логика изложения материала.

Оценка «неудовлетворительно» выставляется, если тема реферативного сообщения не раскрыта, отсутствует убедительная аргументация по теме работы, использовано не достаточное для раскрытия темы реферативного сообщения количество литературных источников.

### **Для оценки решения ситуационной задачи:**

Оценка «отлично» выставляется, если задача решена грамотно, ответы на вопросы сформулированы четко. Эталонный ответ полностью соответствует решению студента, которое хорошо обосновано теоретически.

Оценка «хорошо» выставляется, если задача решена, ответы на вопросы сформулированы не достаточно четко. Решение студента в целом соответствует эталонному ответу, но не достаточно хорошо обосновано теоретически.

Оценка «удовлетворительно» выставляется, если задача решена не полностью, ответы не содержат всех необходимых обоснований решения.

Оценка «неудовлетворительно» выставляется, если задача не решена или имеет грубые теоретические ошибки в ответе на поставленные вопросы

## **МЕТОДИЧЕСКАЯ РАЗРАБОТКА ДЛЯ ОБУЧАЮЩЕГОСЯ**

### **Деятельность студентов по формированию и развитию навыков учебной самостоятельной работы по дисциплине**

#### **«ИМПЛАНТОЛОГИЯ И РЕКОНСТРУКТИВНАЯ ХИРУРГИЯ ПОЛОСТИ РТА»**

В процессе самостоятельной работы студент приобретает необходимые для будущей специальности компетенции, навыки самоорганизации, самоконтроля, самоуправления, саморефлексии и становится активным самостоятельным субъектом учебной деятельности.

*Выполняя самостоятельную работу под контролем преподавателя*

*студент должен:*

освоить минимум содержания, выносимый на самостоятельную работу студентов и предложенный преподавателем и компетенциями в соответствии с Федеральным государственным образовательным стандартом высшего образования (ФГОС ВО) по дисциплине

#### **«ИМПЛАНТОЛОГИЯ И РЕКОНСТРУКТИВНАЯ ХИРУРГИЯ ПОЛОСТИ РТА»**

– планировать самостоятельную работу в соответствии с графиком самостоятельной работы, предложенным преподавателем.

– самостоятельную работу студент должен осуществлять в организационных формах, предусмотренных учебным планом и рабочей программой преподавателя.

– выполнять самостоятельную работу и отчитываться по ее результатам в соответствии с графиком представления результатов, видами и сроками отчетности по самостоятельной работе студентов.

*студент может:*

сверх предложенного преподавателем (при обосновании и согласовании с ним) и минимума обязательного содержания, определяемого (ФГОС ВО) по данной дисциплине:

– самостоятельно определять уровень (глубину) проработки содержания материала;

– предлагать дополнительные темы и вопросы для самостоятельной проработки;

– в рамках общего графика выполнения самостоятельной работы предлагать обоснованный индивидуальный график выполнения и отчетности по результатам самостоятельной работы;

– предлагать свои варианты организационных форм самостоятельной работы;

– использовать для самостоятельной работы методические пособия, учебные пособия, разработки сверх предложенного преподавателем перечня;

– использовать не только контроль, но и самоконтроль результатов самостоятельной работы в соответствии с методами самоконтроля, предложенными преподавателем или выбранными самостоятельно.

Самостоятельная работа студентов должна оказывать важное влияние на формирование личности будущего специалиста, его компетентность. Каждый студент самостоятельно определяет режим своей работы и меру труда, затрачиваемого на овладение учебным содержанием по каждой дисциплине. Он выполняет внеаудиторную работу по личному индивидуальному плану, в зависимости от его подготовки, времени и других условий.

### **2. Методические рекомендации для студентов по отдельным формам самостоятельной работы.**

С первых же сентябрьских дней на студента обрушивается громадный объем информации, которую необходимо усвоить. Нужный материал содержится не только в лекциях (запомнить его – это только малая часть задачи), но и в учебниках, книгах, статьях. Порой возникает необходимость привлекать информационные ресурсы Интернет, ЭИОС, ЭБС и др. ресурсы.

Система вузовского обучения подразумевает значительно большую самостоятельность студентов в планировании и организации своей деятельности. Вчерашнему школьнику сделать это бывает весьма непросто: если в школе ежедневный контроль со стороны учителя заставлял постоянно и систематически готовиться к занятиям, то в вузе вопрос об уровне знаний вплотную встает перед студентом только в период сессии. Такая ситуация оборачивается для некоторых соблазном весь семестр посвятить свободному времяпрепровождению («когда будет нужно – выучу!»), а когда приходит пора экзаменов, материала, подлежащего усвоению, оказывается так много, что никакая память не способна с ним справиться в оставшийся промежуток времени.

#### **Работа с книгой.**

При работе с книгой необходимо подобрать литературу, научиться правильно ее читать, вести записи. Для подбора литературы в библиотеке используются алфавитный и систематический каталоги.

Важно помнить, что рациональные навыки работы с книгой - это всегда большая экономия времени и сил.

Правильный подбор учебников рекомендуется преподавателем, читающим лекционный курс. Необходимая литература может быть также указана в методических разработках по данному курсу.

Изучая материал по учебнику, следует переходить к следующему вопросу только после правильного уяснения предыдущего, описывая на бумаге все выкладки и вычисления (в том числе те, которые в учебнике опущены или на лекции даны для самостоятельного вывода).

При изучении любой дисциплины большую и важную роль играет самостоятельная индивидуальная работа.

Особое внимание следует обратить на определение основных понятий курса. Студент должен подробно разбирать примеры, которые поясняют такие определения, и уметь строить аналогичные примеры самостоятельно. Нужно добиваться точного представления о том, что изучаешь. Полезно составлять опорные конспекты. При изучении материала по учебнику полезно в тетради (на специально отведенных полях) дополнять конспект лекций. Там же следует отмечать вопросы, выделенные студентом для консультации с преподавателем.

Выводы, полученные в результате изучения, рекомендуется в конспекте выделять, чтобы они при перечитывании записей лучше запоминались.

Опыт показывает, что многим студентам помогает составление листа опорных сигналов, содержащего важнейшие и наиболее часто употребляемые формулы и понятия. Такой лист помогает запомнить формулы, основные положения лекции, а также может служить постоянным справочником для студента.

Различают два вида чтения; первичное и вторичное. *Первичное* - это внимательное, неторопливое чтение, при котором можно остановиться на трудных местах. После него не должно остаться ни одного непонятого слова. Содержание не всегда может быть понятно после первичного чтения.

Задача *вторичного* чтения - полное усвоение смысла целого (по счету это чтение может быть и не вторым, а третьим или четвертым).

### **Правила самостоятельной работы с литературой.**

Как уже отмечалось, самостоятельная работа с учебниками и книгами (а также самостоятельное теоретическое исследование проблем, обозначенных преподавателем на лекциях) – это важнейшее условие формирования у себя научного способа познания. Основные советы здесь можно свести к следующим:

- Составить перечень книг, с которыми Вам следует познакомиться; «не старайтесь запомнить все, что вам в ближайшее время не понадобится, – советует студенту и молодому ученому Г. Селье, – запомните только, где это можно отыскать» (Селье, 1987. С. 325).
- Сам такой перечень должен быть систематизированным (что необходимо для семинаров, что для экзаменов, что пригодится для написания курсовых и дипломных работ, а что Вас интересует за рамками официальной учебной деятельности, то есть что может расширить Вашу общую культуру...).
- Обязательно выписывать все выходные данные по каждой книге (при написании работ это позволит очень сэкономить время).
- Разобраться для себя, какие книги (или какие главы книг) следует прочитать более внимательно, а какие – просто просмотреть.
- При составлении перечней литературы следует посоветоваться с преподавателями и научными руководителями (или даже с более подготовленными и эрудированными сокурсниками), которые помогут Вам лучше сориентироваться, на что стоит обратить большее внимание, а на что вообще не стоит тратить время...
- Естественно, все прочитанные книги, учебники и статьи следует конспектировать, но это не означает, что надо конспектировать «все подряд»: можно выписывать кратко основные идеи автора и иногда приводить наиболее яркие и показательные цитаты (с указанием страниц).
- Если книга – Ваша собственная, то допускается делать на полях книги краткие пометки или же в конце книги, на пустых страницах просто сделать свой «предметный указатель», где отмечаются наиболее интересные для Вас мысли и обязательно указываются страницы в тексте автора (это очень хороший совет, позволяющий экономить время и быстро находить «избранные» места в самых разных книгах).
- Если Вы раньше мало работали с научной литературой, то следует выработать в себе способность «воспринимать» сложные тексты; для этого лучший прием – научиться «читать

медленно», когда Вам понятно каждое прочитанное слово (а если слово незнакомое, то либо с помощью словаря, либо с помощью преподавателя обязательно его узнать), и это может занять немалое время (у кого-то – до нескольких недель и даже месяцев); опыт показывает, что после этого студент каким-то «чудом» начинает буквально заглатывать книги и чуть ли не видеть «сквозь обложку», стоящая это работа или нет...

• «Либо читайте, либо перелистывайте материал, но не пытайтесь читать быстро... Если текст меня интересует, то чтение, размышление и даже фантазирование по этому поводу сливаются в единый процесс, в то время как вынужденное скорочтение не только не способствует качеству чтения, но и не приносит чувства удовлетворения, которое мы получаем, размышляя о прочитанном», – советует Г. Селье (Селье, 1987. – С. 325-326).

• Есть еще один эффективный способ оптимизировать знакомство с научной литературой – следует увлечься какой-то идеей и все книги просматривать с точки зрения данной идеи. В этом случае студент (или молодой ученый) будет как бы искать аргументы «за» или «против» интересующей его идеи, и одновременно он будет как бы общаться с авторами этих книг по поводу своих идей и размышлений... Проблема лишь в том, как найти «свою» идею...

Чтение научного текста является частью познавательной деятельности. Ее цель – извлечение из текста необходимой информации. От того насколько осознанна читающим собственная внутренняя установка при обращении к печатному слову (найти нужные сведения, усвоить информацию полностью или частично, критически проанализировать материал и т.п.) во многом зависит эффективность осуществляемого действия.

Выделяют **четыре основные установки в чтении научного текста**:

1. информационно-поисковый (задача – найти, выделить искомую информацию)
2. усваивающая (усилия читателя направлены на то, чтобы как можно полнее осознать и запомнить как сами сведения излагаемые автором, так и всю логику его рассуждений)
3. аналитико-критическая (читатель стремится критически осмыслить материал, проанализировав его, определив свое отношение к нему)
4. творческая (создает у читателя готовность в том или ином виде – как отправной пункт для своих рассуждений, как образ для действия по аналогии и т.п. – использовать суждения автора, ход его мыслей, результат наблюдения, разработанную методику, дополнить их, подвергнуть новой проверке).

С наличием различных установок обращения к научному тексту связано существование и нескольких **видов чтения**:

1. библиографическое – просматривание карточек каталога, рекомендательных списков, сводных списков журналов и статей за год и т.п.;
2. просмотровое – используется для поиска материалов, содержащих нужную информацию, обычно к нему прибегают сразу после работы со списками литературы и каталогами, в результате такого просмотра читатель устанавливает, какие из источников будут использованы в дальнейшей работе;
3. ознакомительное – подразумевает сплошное, достаточно подробное прочтение отобранных статей, глав, отдельных страниц, цель – познакомиться с характером информации, узнать, какие вопросы вынесены автором на рассмотрение, провести сортировку материала;
4. изучающее – предполагает доскональное освоение материала; в ходе такого чтения проявляется доверие читателя к автору, готовность принять изложенную информацию, реализуется установка на предельно полное понимание материала;
5. аналитико-критическое и творческое чтение – два вида чтения близкие между собой тем, что участвуют в решении исследовательских задач. Первый из них предполагает направленный критический анализ, как самой информации, так и способов ее получения и подачи автором; второе – поиск тех суждений, фактов, по которым или в связи с которыми, читатель считает нужным высказать собственные мысли.

Из всех рассмотренных видов чтения основным для студентов является изучающее – именно оно позволяет в работе с учебной литературой накапливать знания в различных областях. Вот почему именно этот вид чтения в рамках учебной деятельности должен быть освоен в первую очередь. Кроме того, при овладении данным видом чтения формируются основные приемы, повышающие эффективность работы с научным текстом.

1. утверждений автора без привлечения фактического материала;
2. Цитирование – дословное выписывание из текста выдержек, извлечений, наиболее существенно отражающих ту или иную мысль автора;

3. Конспектирование – краткое и последовательное изложение содержания прочитанного.

Конспект – сложный способ изложения содержания книги или статьи в логической последовательности. Конспект аккумулирует в себе предыдущие виды записи, позволяет всесторонне охватить содержание книги, статьи. Поэтому умение составлять план, тезисы, делать выписки и другие записи определяет и технологию составления конспекта.

**Методические рекомендации по составлению конспекта:**

1. Внимательно прочитайте текст. Уточните в справочной литературе непонятные слова. При записи не забудьте вынести справочные данные на поля конспекта;
2. Выделите главное, составьте план;
3. Кратко сформулируйте основные положения текста, отметьте аргументацию автора;
4. Законспектируйте материал, четко следуя пунктам плана. При конспектировании старайтесь выразить мысль своими словами. Записи следует вести четко, ясно.
5. Грамотно записывайте цитаты. Цитируя, учитывайте лаконичность, значимость мысли.

В тексте конспекта желательно приводить не только тезисные положения, но и их доказательства. При оформлении конспекта необходимо стремиться к емкости каждого предложения. Мысли автора книги следует излагать кратко, заботясь о стиле и выразительности написанного. Число дополнительных элементов конспекта должно быть логически обоснованным, записи должны распределяться в определенной последовательности, отвечающей логической структуре произведения. Для уточнения и дополнения необходимо оставлять поля.

Овладение навыками конспектирования требует от студента целеустремленности, повседневной самостоятельной работы.

**Практические занятия.**

Для того чтобы практические занятия приносили максимальную пользу, необходимо помнить, что упражнение и решение задач проводятся по вычитанному на лекциях материалу и связаны, как правило, с детальным разбором отдельных вопросов лекционного курса. Следует подчеркнуть, что только после усвоения лекционного материала с определенной точки зрения (а именно с той, с которой он излагается на лекциях) он будет закрепляться на практических занятиях как в результате обсуждения и анализа лекционного материала, так и с помощью решения проблемных ситуаций, задач. При этих условиях студент не только хорошо усвоит материал, но и научится применять его на практике, а также получит дополнительный стимул (и это очень важно) для активной проработки лекции.

При самостоятельном решении задач нужно обосновывать каждый этап решения, исходя из теоретических положений курса. Если студент видит несколько путей решения проблемы (задачи), то нужно сравнить их и выбрать самый рациональный. Полезно до начала вычислений составить краткий план решения проблемы (задачи). Решение проблемных задач или примеров следует излагать подробно, вычисления располагать в строгом порядке, отделяя вспомогательные вычисления от основных. Решения при необходимости нужно сопровождать комментариями, схемами, чертежами и рисунками.

Следует помнить, что решение каждой учебной задачи должно доводиться до окончательного логического ответа, которого требует условие, и по возможности с выводом. Полученный ответ следует проверить способами, вытекающими из существа данной задачи. Полезно также (если возможно) решать несколькими способами и сравнить полученные результаты. Решение задач данного типа нужно продолжать до приобретения твердых навыков в их решении.

**Самопроверка.**

После изучения определенной темы по записям в конспекте и учебнику, а также решения достаточного количества соответствующих задач на практических занятиях и самостоятельно студенту рекомендуется, используя лист опорных сигналов, воспроизвести по памяти определения, выводы формул, формулировки основных положений и доказательств.

В случае необходимости нужно еще раз внимательно разобраться в материале.

Иногда недостаточность усвоения того или иного вопроса выясняется только при изучении дальнейшего материала. В этом случае надо вернуться назад и повторить плохо усвоенный материал. Важный критерий усвоения теоретического материала - умение решать задачи или пройти тестирование по пройденному материалу. Однако следует помнить, что правильное решение задачи может получиться в результате применения механически заученных формул без понимания сущности теоретических положений.

**Консультации**

Если в процессе самостоятельной работы над изучением теоретического материала или при решении задач у студента возникают вопросы, разрешить которые самостоятельно не удастся, необходимо обратиться к преподавателю для получения у него разъяснений или указаний. В своих вопросах студент должен четко выразить, в чем он испытывает затруднения, характер этого затруднения. За консультацией следует обращаться и в случае, если возникнут сомнения в правильности ответов на вопросы самопроверки.

#### **Подготовка к экзаменам и зачетам.**

Изучение многих общепрофессиональных и специальных дисциплин завершается экзаменом. Подготовка к экзамену способствует закреплению, углублению и обобщению знаний, получаемых, в процессе обучения, а также применению их к решению практических задач. Готовясь к экзамену, студент ликвидирует имеющиеся пробелы в знаниях, углубляет, систематизирует и упорядочивает свои знания. На экзамене студент демонстрирует то, что он приобрел в процессе обучения по конкретной учебной дисциплине.

Экзаменационная сессия - это серия экзаменов, установленных учебным планом. Между экзаменами интервал 3-4 дня. Не следует думать, что 3-4 дня достаточно для успешной подготовки к экзаменам.

В эти 3-4 дня нужно систематизировать уже имеющиеся знания. На консультации перед экзаменом студентов познакомят с основными требованиями, ответят на возникшие у них вопросы. Поэтому посещение консультаций обязательно.

Требования к организации подготовки к экзаменам те же, что и при занятиях в течение семестра, но соблюдаться они должны более строго. Во-первых, очень важно соблюдение режима дня; сон не менее 8 часов в сутки, занятия заканчиваются не позднее, чем за 2-3 часа до сна. Оптимальное время занятий, особенно по математике - утренние и дневные часы. В перерывах между занятиями рекомендуются прогулки на свежем воздухе, неустойчивые занятия спортом. Во-вторых, наличие хороших собственных конспектов лекций. Даже в том случае, если была пропущена какая-либо лекция, необходимо во время ее восстановить (переписать ее на кафедре), обдумать, снять возникшие вопросы для того, чтобы запоминание материала было осознанным. В-третьих, при подготовке к экзаменам у студента должен быть хороший учебник или конспект литературы, прочитанной по указанию преподавателя в течение семестра. Здесь можно эффективно использовать листы опорных сигналов.

Вначале следует просмотреть весь материал по сдаваемой дисциплине, отметить для себя трудные вопросы. Обязательно в них разобраться. В заключение еще раз целесообразно повторить основные положения, используя при этом листы опорных сигналов.

Систематическая подготовка к занятиям в течение семестра позволит использовать время экзаменационной сессии для систематизации знаний.

#### **Правила подготовки к зачетам и экзаменам:**

- Лучше сразу сориентироваться во всем материале и обязательно расположить весь материал согласно экзаменационным вопросам (или вопросам, обсуждаемым на семинарах), эта работа может занять много времени, но все остальное – это уже технические детали (главное – это ориентировка в материале!).
- Сама подготовка связана не только с «запоминанием». Подготовка также предполагает и переосмысление материала, и даже рассмотрение альтернативных идей.
- Готовить «шпаргалки» полезно, но пользоваться ими рискованно. Главный смысл подготовки «шпаргалок» – это систематизация и оптимизация знаний по данному предмету, что само по себе прекрасно – это очень сложная и важная для студента работа, более сложная и важная, чем простое поглощение массы учебной информации. Если студент самостоятельно подготовил такие «шпаргалки», то, скорее всего, он и экзамены сдавать будет более уверенно, так как у него уже сформирована общая ориентировка в сложном материале.
- Как это ни парадоксально, но использование «шпаргалок» часто позволяет отвечающему студенту лучше продемонстрировать свои познания (точнее – ориентировку в знаниях, что намного важнее знания «запомненного» и «тут же забытого» после сдачи экзамена).
- Сначала студент должен продемонстрировать, что он «усвоил» все, что требуется по программе обучения (или по программе данного преподавателя), и лишь после этого он вправе высказать иные, желательные аргументированные точки зрения.

#### **Правила написания научных текстов (рефератов):**

- Важно разобраться сначала, какова истинная цель Вашего научного текста - это поможет Вам разумно распределить свои силы, время и.

- Важно разобраться, кто будет «читателем» Вашей работы.
- Писать серьезные работы следует тогда, когда есть о чем писать и когда есть настроение поделиться своими рассуждениями.
- Писать следует ясно и понятно, стараясь основные положения формулировать четко и недвусмысленно (чтобы и самому понятно было), а также стремясь структурировать свой текст. Каждый раз надо представлять, что ваш текст будет кто-то читать и ему захочется сориентироваться в нем, быстро находить ответы на интересующие вопросы (заодно представьте себя на месте такого человека). Понятно, что работа, написанная «сплошным текстом» (без заголовков, без выделения крупным шрифтом наиболее важным мест и т. п.), у культурного читателя должна вызывать брезгливость и даже жалость к автору (исключения составляют некоторые древние тексты, когда и жанр был иной и к текстам относились иначе, да и самих текстов было гораздо меньше – не то, что в эпоху «информационного взрыва» и соответствующего «информационного мусора»).
- Объем текста и различные оформительские требования во многом зависят от принятых норм.
- Как создать у себя подходящее творческое настроение для работы над научным текстом (как найти «вдохновение»)? Во-первых, должна быть идея, а для этого нужно научиться либо относиться к разным явлениям и фактам несколько критически (своя идея – как иная точка зрения), либо научиться увлекаться какими-то известными идеями, которые нуждаются в доработке.

Далее можно взять что-то из МР по дисциплине, относящееся к конкретным видам СРС на данной дисциплине

### **3. Самостоятельная работа студентов по дисциплине**

#### **«ИМПЛАНТОЛОГИЯ И РЕКОНСТРУКТИВНАЯ ХИРУРГИЯ ПОЛОСТИ РТА»**

№ п/п	Название темы занятия	Вид СРС
1	История становления, современное состояние и перспективы развития дентальной имплантологии.	Подготовка докладов/устных реферативных сообщений, решение ситуационных задач.
2	Морфо-физиологические основы дентальной имплантации	Подготовка докладов/устных реферативных сообщений, решение ситуационных задач.
3	Диагностика и планирование дентальной имплантации	Подготовка докладов/устных реферативных сообщений, решение ситуационных задач.
4	Профилактика и лечение осложнений дентальной имплантации.	Подготовка докладов/устных реферативных сообщений, решение ситуационных задач.
5	Хирургические методики дентальной имплантации.	Подготовка докладов/устных реферативных сообщений, решение ситуационных задач.
6	Биологические основы репаративной регенерации альвеолярных отростков челюстей. Восстановление объема и структуры челюстных костей. Менеджмент мягких тканей.	Подготовка докладов/устных реферативных сообщений, решение ситуационных задач.
	ИТОГО СРС 24	

### **4. Критерии оценивания самостоятельной работы студентов по дисциплине**

#### **«ИМПЛАНТОЛОГИЯ И РЕКОНСТРУКТИВНАЯ ХИРУРГИЯ ПОЛОСТИ РТА»**

Самостоятельная работа студентов предусмотрена программой для всех форм обучения и организуется в соответствии с рабочей программой дисциплины. Контроль выполнения заданий на СРС осуществляется преподавателем на каждом практическом занятии.

Оценка	Критерии оценки
<b>Зачтено</b>	Выставляется студенту, если работа выполнена самостоятельно, содержание соответствует теме исследования, оформление соответствует предъявляемым требованиям и студент может кратко пояснить качественное содержание работы.
<b>Не зачтено</b>	Выставляется студенту, если имеются признаки одного из следующих пунктов: оформление не соответствует предъявляемым требованиям, содержание работы не соответствует теме, студент не может пояснить содержание работы, не может ответить на поставленные вопросы